

ОБОСОБЛЕННОЕ СТРУКТУРНОЕ ПОДРАЗДЕЛЕНИЕ
ГНБУ «АКАДЕМИЯ НАУК РЕСПУБЛИКИ ТАТАРСТАН»
«ИНСТИТУТ АРХЕОЛОГИИ ИМЕНИ А.Х.ХАЛИКОВА
АКАДЕМИИ НАУК РЕСПУБЛИКИ ТАТАРСТАН»

Документация,
содержащая результаты исследований, в соответствии с которыми
определяется наличие или отсутствие объектов культурного наследия,
включенных в реестр, выявленных объектов культурного наследия либо
объектов, обладающих признаками объекта культурного наследия, на
земельных участках, подлежащих воздействию земляных, строительных,
мелиоративных, хозяйственных работ, работ по использованию лесов и иных
работ по объекту «Опытно-промышленное производство присадок для
нефтегазовой промышленности на территории химического завода ООО
«ОПУ-30», дер. Туктар, Альметьевского района Республики Татарстан
кадастровый номер 16:07:320004:654.», расположенному в Альметьевском
муниципальном районе Республики Татарстан.

Директор
Института археологии
им. А.Х.Халикова АН РТ
А.Г.Ситдилов
« _____ » 2016 г.



Аннотация

Документация, содержащая результаты исследований, в соответствии с которыми определяется наличие или отсутствие объектов культурного наследия, включенных в реестр, выявленных объектов культурного наследия либо объектов, обладающих признаками объекта культурного наследия, на земельных участках, подлежащих воздействию земляных, строительных, мелиоративных, хозяйственных работ, работ по использованию лесов и иных работ по объекту «Опытно-промышленное производство присадок для нефтегазовой промышленности на территории химического завода ООО «ОПУ-30», дер. Туктар, Альметьевского района Республики Татарстан кадастровый номер 16:07:320004:654.», расположенному в Альметьевском муниципальном районе Республики Татарстан.

Документация состоит из 28 стр.: текст - 18 стр., иллюстрации - 9 стр., приложения – 1 стр.

***Ключевые слова.** Республика Татарстан, Альметьевский муниципальный район, опытно-промышленное производство присадок для нефтегазовой промышленности, объекты культурного наследия.*

Исследования на территории проектируемого объекта «Опытно-промышленное производство присадок для нефтегазовой промышленности на территории химического завода ООО «ОПУ-30», дер. Туктар, Альметьевского района Республики Татарстан кадастровый номер 16:07:320004:654» проводились осенью 2016 г.

Полевые работы носили разведочный характер. Цель работ – получение информации о наличии или отсутствии на территории проектируемого объекта строительства объектов культурного наследия.

Площадь запрашиваемого под строительство и обследованного участка составляет 0,67 га. В результате проведенных исследований объекты культурного наследия не выявлены.

Содержание

Введение.....	4
Методика исследований.....	5
Природно-географическая характеристика района исследований.....	6
Историко-археологическая справка по району исследований	8
Описание проведённых исследований.....	11
Заключение.....	15
Список использованных источников и литературы.....	16
Список сокращений.....	17
Список иллюстраций.....	18
Иллюстрации.....	19
Приложения.....	28

Введение

Исследования земельного участка проектируемого объекта «Опытно-промышленное производство присадок для нефтегазовой промышленности на территории химического завода ООО «ОПУ-30», дер. Туктар, Альметьевского района Республики Татарстан кадастровый номер 16:07:320004:654.» проводились осенью 2016 г.

Исследования проводились на земельном участке, расположенном в южной части Альметьевского муниципального района Республики Татарстан, в 1,2 км к северо-востоку от населённого пункта Туктар. В 2,5 км к востоку параллельно участку проходит трасса Р 239, в 500 м к югу от исследуемого объекта протекает ручей Малый.

Основаниями для проведения обследования земельного участка являются Федеральный закон «Об объектах культурного наследия (памятниках истории и культуры) народов Российской Федерации» (№ 73-ФЗ от 25.06.2002 г.).

Заказчиком изыскательских работ является ООО «ОПУ-30». Финансирование работ осуществлялось за счет средств заказчика строительства. Территория исследования установлена в соответствии с картографическим материалом предоставленным заказчиком.

Исследования проводились на основании открытого листа №2266, выданного Министерством культуры РФ на имя Сивицкого М.В.

Цель работ - получение информации о наличии или отсутствии на территории проектируемого объекта строительства объектов культурного наследия, включенных в реестр, выявленных объектов культурного наследия либо объектов, обладающего признаками объекта культурного наследия.

Площадь запрашиваемого под строительство и обследованного участка составляет 0,67 га. В результате проведенных исследований объекты культурного наследия не выявлены.

Методика исследований

Исследования на объекте «Опытно-промышленное производство присадок для нефтегазовой промышленности на территории химического завода ООО «ОПУ-30», дер. Туктар, Альметьевского района Республики Татарстан кадастровый номер 16:07:320004:654.» проводились с целью проверки участка, предполагаемого под хозяйственное освоение, на наличие объектов культурного наследия.

Исследования проводились в соответствии с Положением о порядке проведения археологических полевых работ и составления научной отчётной документации, утвержденным постановлением Отделения историко-филологических наук Российской академии наук от 27 ноября 2013г. № 85.

Исследование проходило в три этапа:

Первый этап заключался в изучение архивных материалов, связанных с установлением и нанесением на карты-схемы известных объектов культурного наследия, находящихся в районе исследования, для их соотнесения с площадкой исследования.

На втором этапе осуществлялся выезд на место проектируемых объектов с визуальным осмотром площадки исследования, определения места и характера проведения земляных работ, поиске подъемного материала. На выбранных перспективных участках возможного расположения объектов археологического наследия, с целью определения наличия культурного слоя, закладывались шурфы (размеры шурфов: 1х1м). При производстве земляных работ производилась фото фиксация, при помощи GPS навигатора отмечались географические координаты (система координат WGS 84). Шурфы ориентированы по сторонам света. Прокопка шурфов производилась пластами (штыками) по 20 см. В связи с тем, что необходимости в долговременном репере не было, за ноль принималась максимальная высота профиля на одном из углов шурфа. Заложенные шурфы после выборки и фиксации были закопаны.

Третий этап заключался в обработке полученных материалов с

дальнейшим составлением, написанием документации и отчетности по результатам первых двух пунктов, с обязательным четко прописанным заключением о наличии или отсутствии объектов с признаками объектов культурного наследия.

Природно-географическая характеристика района исследований

Район проведения исследований находится в Среднем Поволжье, в природно-географической зоне Восточное Закамье.

Закамские районы республики Татарстан, расположенные к востоку от р. Шешма, обычно определяются как Восточное Закамье, географически являются восточной окраиной Среднего Поволжья. Площадь их составляет около 23 тыс. кв. км, т.е. третью часть территории республики. Расположены они в лесостепи, захватывая на юге и степную зону. Северной границей их служит протекающая с востока на запад р. Кама, в которую с юга впадают наиболее крупные реки региона – Белая, Ик, Зай, Шешма.¹

Юго-восточную часть региона занимает Бугульминское плато, местами достигающее высоты свыше 300 м над уровнем моря. Плато прорезано верховьями вышеотмеченных рек и их притоками. К северу оно понижается, переходя в увалы высотой 250-300 м.²

Северная часть Восточного Закамья представляет собой низину из соединённых между собой припойменных участков левобережных притоков р. Камы. В северо-восточной части региона поймы рек Белой и Ик объединяются, образуя огромную низину и самый крупный болотный массив Республики Татарстан – Кулегаш.³

Каким был животный мир региона в древности в определённой мере можно представить по материалам неолитических могильников, в которых найдены кости северного оленя, лося, волка, медведя, сурка и др.⁴

¹ Мильков Ф.Н. Среднее Поволжье. Физико-географическое описание – М., 1953

² Мильков Ф.Н. Среднее Поволжье. Физико-географическое описание – М., 1953

³ Свод памятников археологии Республики Татарстан: в 3 т. – Казань, 2007, - Т.3. – с.4-5

⁴ Свод памятников археологии Республики Татарстан: в 3 т. – Казань, 2007, - Т.3. – с.265-267

Сам Альметьевский район, расположенный здесь, граничит на севере с Сармановским, Заинским и Нижнекамским, на западе – с Новошешминским и Черемшанским, на юге с Лениногорским и Бугульминским, на востоке с Азнакаевским районами. Средняя высота местности составляет 200-300 м. Здесь протекают относительно крупные реки Кичуй, Степной Зай, и Шешма с притоками.

Почвенный покров Альметьевского района представлен преимущественно черноземами, в том числе самыми крупными в Татарстане участками типичных черноземов и пойменных почв.⁵

Часть территории Альметьевского района ранее покрывали луговые степи и остепненные суходольные луга, большинство из которых заняты в настоящее время сельскохозяйственными угодьями. На водоразделах располагались, (многие сохранились и в настоящее время) широколиственные леса из дуба, липы, клена, березы и осины.

Таким образом, для жизни первобытных коллективов (скотоводов, охотников, рыболовов и собирателей) в Альметьевском районе имелись хорошие условия. Особенно благоприятны для них были широкие поймы, богатые кормами для скота, охотничьими угодьями, рыбой, дичью и т.д. Пойменные кустарниковые заросли, служили постоянным источником для собирательства, а также для выпаса скота. Поэтому практически на всех, выдвинутых к руслам рек незатопляемых песчаных дюнах, сохранились остатки древних поселений. На наиболее удобных для жизни, хотя и небольших, дюнах фиксируются иногда десятки поселений различных эпох.⁶

⁵ Свод памятников археологии Республики Татарстан: в 3 т. – Казань, 2007, - Т.3. – с.5

⁶ Свод памятников археологии Республики Татарстан: в 3 т. – Казань, 2007, - Т.3. – с.5

Историко-археологическая справка по району исследований

Альметьевский район расположен в регионе Восточного Закамья в пределах республики Татарстан. Основные археологические памятники Восточного Закамья расположены по рекам Кичуй, Степной Зай, и Шешма с притоками.

Первые сведения об отдельных археологических памятниках региона в литературе появились еще в XIX в. Из работ довоенного времени наиболее значительными были разведки, проведенные в 1929 г. в Мензелинском и Челнинском кантонах Л.И. Вараксиной.⁷ По рекам Каме и Ик ей открыт ряд памятников, которые активно изучались уже в послевоенное время.

История активного археологического изучения Восточного Закамья, насчитывает более 30 лет. Оно практически началось в 1958 г., когда тремя отрядами археологической экспедиции ИЯЛИ КФАН СССР под руководством А. Х. Халикова, В. Ф. Генинга, Т. А. Хлебниковой были проведены первые широкие разведочные работы по левобережью р. Камы.⁸

Этап систематических и широкомасштабных плановых работ в Восточном Закамье начался с 1968 году. С этого года и по 1972 г. в течение 5 лет крупные исследования вел Татарский отряд Нижнекамской археологической экспедиции в составе Е.П. Казакова, М.Г. Косменко, Р.С. Габяшева, Р.Н. Багаутдинова, О.Н. Евтюховой и др. под руководством А.Х. Халикова и П.Н. Старостина. За эти годы проведены раскопки памятников эпохи камня, бронзы и железа.⁹

В 1970 г. новые памятники были выявлены во время разведочных работ, в том числе и группой А.П. Шокурова по р. Ик и его притокам.¹⁰ За пять лет (1968-1972 гг.) работ Татарским отрядом Нижнекамской археологической

⁷ Вараксина Л.И. Материалы к археологии // МОРПТ. 1930. Вып. IV.

⁸ Свод памятников археологии Республики Татарстан: в 3 т. – Казань, 2007, - Т.3. – с.9-14

⁹ Старостин П.Н. Первый Меллятамакский могильник // Древности Икско-Бельского междуречья. Казань, 1978; Старостин П.Н., Багаутдинов Р.Н. Иманлейская и Уразаевская стоянки эпохи бронзы // Об исторических памятниках по долинам Камы и Белой. Казань, 1981; Старостин П.Н., Казаков Е.П., Габяшев Р.С. Игимский могильник // СА. 1973. № 1.

¹⁰ Шокуров А.П. Материалы к археологической карте нижнего течения р. Белой и среднего течения р. Ик // Древности Башкирии. М., 1970.

экспедиции проведены не только широкие разведки, в результате которых выявлено около сотни археологических памятников, но и широкие раскопки на памятниках, имеющих важное значение для освещения эпохи мезолита (Деуковская II и Татарско-Азибейская IV стоянки), бронзы (Иманлейская, Уразаевская стоянки), открыты черкаскульские и срубные погребения Такталачукского могильника, Набережно-Челнинский и Подгорно-Байларский могильники, позднего средневековья (Такталачукский, Иманлейский могильники, Чияликское селище и др.). Вскрыто в общей сложности более 10000 кв. м, в результате получен богатый вещевой материал.¹¹

Начиная с 1974 г., почти ежегодно, в восточных районах Татарстана работает Раннеболгарская археологическая экспедиция (РАЭ) под руководством Е.П. Казакова. Им на протяжении этого времени совместно с З.С. Рафиковой был открыт ряд памятников находящихся в округе г. Альметьевск. В основном это первобытные памятники, относящиеся к эпохе поздней бронзы (XVIII-IX вв. до н.э.)¹². В 1980-е гг. отрядами Р.С. Габяшева и В.Н. Маркова проводились разведочные работы по рекам Шешма и Зай.¹³ В 1995 г. объезд и осмотр ранее открытых археологических памятников по линии управления по охране памятников истории и культуры Министерства

¹¹ Казаков Е.П. Набережно-Челнинский могильник // Отчеты НКАЭ. М., 1972. Вып. 1; Казаков Е.П. Подгорно-Байларский курганный могильник // Древности Иско-Бельского междуречья. Казань, 1978а; Казаков Е. П. Погребения эпохи бронзы могильника Такталачук // Древности Иско-Бельского междуречья. Казань, 1978б. ;Казаков Е.П. О срубных могильниках в восточных районах Татарии // Древние культуры Поволжья и Приуралья. Куйбышев, 1978в; Казаков Е.П. Неолитические погребения в восточных районах Татарии // СА. 1978г. № 2; Казаков Е.П. Кушнаренковские памятники Нижнего Прикамья // Об исторических памятниках по долинам Камы и Белой. Казань, 1981; Старостин П.Н. Первый Меллятамакский могильник // Древности Иско-Бельского междуречья. Казань, 1978; Старостин П.Н., Багаутдинов Р.Н. Иманлейская и Уразаевская стоянки эпохи бронзы // Об исторических памятниках по долинам Камы и Белой. Казань, 1981; Старостин П.Н., Казаков Е.П., Габяшев Р.С. Игимский могильник // СА. 1973. № 1.

¹² Казаков Е.П., Рафикова З.С. Очерки древней истории Восточного Закамья. (Из истории Альметьевского региона. – Вып. II). – Альметьевск, 1999.

¹³ Габяшев Р.С. Исследования памятников каменного века и эпохи раннего металла казанскими археологами в 1965-1981 гг.// Новое в археологии и этнографии Татарии. Казань, 1982; Габяшев Р.С., Старостин П.Н. Жилища эпохи бронзы второй Дубовогривской стоянки // Древности Иско-Бельского междуречья. Казань, 1978.

культуры Татарстана проводил К.А. Руденко.¹⁴ В непосредственной близости от территории исследования на южной окраине г. Альметьевска в 2013 г. проводились разведочные работы под руководством Матвеева Р.В.¹⁵ (рис.2). Этими работами с закладкой 18 шурфов объектов обладающих признаками культурного наследия выявлено не было.

В результате всех работ, проведенных данным регионе за последние 50 лет, к настоящему времени здесь выявлено множество археологических объектов. Ближайшим памятником к месту планируемого хозяйственного освоения является Нижнемактаминская стоянка. Памятник расположен примерно в 3 км к северо-востоку от земельного участка, проектируемого к освоению по проекту строительства объекта «Опытно-промышленное производство присадок для нефтегазовой промышленности на территории химического завода ООО «ОПУ-30», дер. Туктар, Альметьевского района Республики Татарстан кадастровый номер 16:07:320004:654»

Известные памятники истории и культуры (ближайший из них «Мечеть» в г.Альметьевск) также не попадают в зону строительства объекта «Опытно-промышленное производство присадок для нефтегазовой промышленности на территории химического завода ООО «ОПУ-30», дер. Туктар, Альметьевского района Республики Татарстан кадастровый номер 16:07:320004:654.» в Альметьевском районе Республики Татарстан.

¹⁴ Руденко К.А. Исследования в Татарстане // АО – 1996. М., 1997.

¹⁵ Матвеев Р.В. Отчет об археологических разведках на участке строительства нефтепровода Карабаш-Альметьевск-Калейкино (1,28-13,6 км) в Альметьевском районе Республики Татарстан в 2013 году. Казань, 2014.

Описание проведённых исследований

Территория, проектируемая под строительство объекта «Опытно-промышленное производство присадок для нефтегазовой промышленности на территории химического завода ООО «ОПУ-30», дер. Туктар, Альметьевского района Республики Татарстан кадастровый номер 16:07:320004:654.», расположена в южной части Альметьевского муниципального района Республики Татарстан, к северо-востоку от населённого пункта Туктар. В составе проекта площадной объект - площадью 0,67 га.

Участок расположен на территории НПС «Азнакаево», примыкает к нефтехранилищам НПС «Азнакаево». Южный сектор участка (левый берег безымянного ручья) проходит через эксплуатируемую территорию НПС «Азнакаево» и частные огороды. В 2,5 км к востоку параллельно участку проходит трасса Р 239, в 500 м к югу от исследуемого объекта протекает ручей Малый. Северный сектор участка (правый берег безымянного ручья) расположен на небольшой возвышенности, на территории действующей пашни.

Участок проектируемого строительства расположен на территории ОПУ-30, подвержен сильному антропогенному и техногенному воздействию. Часть площадки застроена, на остальной части ведутся строительные работы разной интенсивности.

В ходе проведения пешего сплошного обследования территории участка подъемного материала (археологические предметы) обнаружено не было, выходов культурного слоя не выявлено. В процессе обследования были определены перспективные места для последующей закладки шурфов (Рис.2). На выбранных участках с целью уточнения наличия или отсутствия культурного слоя были заложены шурфы. Шурфы размерами 1х1 м ориентированы по сторонам света. Место нахождения шурфа при помощи GPS навигатора «Garmin» определено в системе географических координат (WGS84). Прокопка шурфов производилась вручную, штыками по 15-20 см.

Графическая фиксация планов и профилей велась в масштабе 1:20. Проводилась фотофиксация на цифровой фотоаппарат. Заложенные шурфы после выборки и фиксации были закопаны.

Описание шурфов:

Шурф №1(Рис.4-6)

Шурф 1 размерами 1 х 1 м, ориентированный по сторонам света заложен на северной части исследуемой площадки. В 65 м от въезда на объект «ОПУ-30».

Шурф заложен в северной части объекта в створе проектирования. Материк выявлен на глубине 0,42 м от уровня дневной поверхности.

Стратиграфия шурфа 1. Северный борт, вид с юга. (Рис.8)

Дерн мощностью 0,02 м.

Гумусный слой черноземной почвы с включениями камня (предположительно строительный мусор) мощностью 0,34 м

Материк представлен белесоватой супесью. Ровный.

Признаков наличия культурного слоя не зафиксировано. Археологического материала не обнаружено.

Координаты:

N 54°48'50.1 E 052° 24'51.9

Шурф №2(Рис. 7-9)

Шурф 2 размерами 1 х 1 м, ориентированный по сторонам света, в 216 м к востоку от шурфа 1 на небольшой возвышенности. В 47 м к востоку дорога.

Шурф заложен на северо-восточном краю объекта ОПУ-30 в створе проектирования. Материк выявлен на глубине 0,3 м от уровня дневной поверхности.

Стратиграфия шурфа 2. Северный борт, вид с юга. (Рис.12)

Дерн мощностью 0,1 м.

Гумусный слой черноземной почвы мощностью 0,18 м

Материк представлен желтой глиной. Каменистый.

Признаков наличия культурного слоя не зафиксировано.

Археологического материала не обнаружено.

Координаты:

N 54°48'48.8 E 052°25'03.8

Шурф №3(Рис. 10-12)

Шурф 3 размерами 1 х 1 м, ориентированный по сторонам света, заложен в 63 м к югу от шурфа 2. В 243 м к юго-востоку от шурфа 1.

Шурф заложен на площадке ОПУ-30 в створе проектирования. Материк выявлен на глубине 0,37 м от уровня дневной поверхности.

Стратиграфия шурфа 3. Северный борт, вид с юга. (Рис.17)

Слой дёрна 0,02 м.

Гумусный слой красноватого цвета мощностью 0,30 м, с включениями камней

Материк представлен тёмным суглинком. Ровный.

Признаков наличия культурного слоя не зафиксировано.

Археологического материала не обнаружено.

Координаты:

N 54°48'46.8 E 052°25'04.3

Шурф №4 (Рис. 13-15)

Шурф 3 размерами 1 х 1 м, ориентированный по сторонам света, заложен в 57 м к западу от шурфа 3.

Шурф заложен на площадке ОПУ-30 в створе проектирования. Материк выявлен на глубине 0,28 м от уровня дневной поверхности.

Стратиграфия шурфа 3. Северный борт, вид с юга. (Рис.17)

Дерн мощностью 0,02 м.

Гумусный слой черноземной почвы мощностью 0,20 м

Материк представлен желтой глиной. Ровный.

Признаков наличия культурного слоя не зафиксировано.
Археологического материала не обнаружено.

Координаты: N 54°48'47.0 E 052° 25'01.1

Заключение

Исследования земельного участка территории проектируемого объекта «Опытно-промышленное производство присадок для нефтегазовой промышленности на территории химического завода ООО «ОПУ-30», дер. Туктар, Альметьевского района Республики Татарстан кадастровый номер 16:07:320004:654.» проводились осенью 2016 г.

Выполнен комплекс архивных и натурных научно-исследовательских работ. Проведено сплошное обследование территории земельного участка общей площадью 0,67 га, определенной в соответствии с предоставленным заказчиком картографическим материалом.

Ближайшим памятником археологии к месту планируемого хозяйственного освоения является Нижнемактаминская стоянка, расположенная в 3 км к северо-востоку от земельного участка, планируемого к хозяйственному освоению. Известные памятники истории и культуры в зону проведения проектируемых работ не попадают.

В результате сплошного натурального обследования местности и заложения шурфов подъемный материал и визуально фиксируемые признаки объектов археологического наследия (рвы, валы, запады грунта, насыпи курганов и т.д.) выявлены не были, культурный слой не выявлен. Установлено отсутствие объектов культурного наследия, включенных в реестр, выявленных объектов культурного наследия либо объектов, обладающих признаками объекта культурного наследия на земельном участке, подлежащему освоению.

Работы на территории проектируемого объекта «Опытно-промышленное производство присадок для нефтегазовой промышленности на территории химического завода ООО «ОПУ-30», дер. Туктар, Альметьевского района Республики Татарстан кадастровый номер 16:07:320004:654.» в Альметьевском районе Республики Татарстан могут быть проведены без угрозы разрушения объектов культурного наследия.

Список использованной литературы

1. Вараксина Л.И. Материалы к археологии // МОРРПТ. 1930. Вып. IV.
2. Габяшев Р.С. Исследования памятников каменного века и эпохи раннего металла казанскими археологами в 1965-1981 гг. // Новое в археологии и этнографии Татарии. Казань, 1982.
3. Габяшев Р.С., Старостин П.Н. Жилища эпохи бронзы второй Дубовогривской стоянки // Древности Икско-Бельского междуречья. Казань, 1978.
4. Казаков Е.П. Набережно-Челнинский могильник // Отчеты НКАЭ. М., 1972. Вып. 1.
5. Казаков Е.П. Подгорно-Байларский курганный могильник // Древности Икско-Бельского междуречья. Казань, 1978а.
6. Казаков Е. П. Погребения эпохи бронзы могильника Такталачук // Древности Икско-Бельского междуречья. Казань, 1978б.
7. Казаков Е.П. О срубных могильниках в восточных районах Татарии // Древние культуры Поволжья и Приуралья. Куйбышев, 1978в.
8. Казаков Е.П. Неолитические погребения в восточных районах Татарии // СА. 1978г. № 2.
9. Казаков Е.П. Кушнаренковские памятники Нижнего Прикамья // Об исторических памятниках по долинам Камы и Белой. Казань, 1981.
10. Казаков Е.П., Рафикова З.С. Очерки древней истории Восточного Закамья. (Из истории Альметьевского региона. – Вып. II). – Альметьевск, 1999.
11. Матвеев Р.В. Отчет об археологических разведках на участке строительства нефтепровода Карабаш-Альметьевск-Калейкино (1,28-13,6 км) в Альметьевском районе Республики Татарстан в 2013 году. Казань, 2014.
12. Мильков Ф.Н. Среднее Поволжье. Физико-географическое описание – М., 1953.
13. Руденко К.А. Исследования в Татарстане // АО – 1996. М., 1997.
14. Свод памятников археологии Республики Татарстан: в 3 т. – Казань , 2007, - Т.3. – 529 с.
15. Старостин П.Н. Первый Меллятамакский могильник // Древности Икско-Бельского междуречья. Казань, 1978.
16. Старостин П.Н., Багаутдинов Р.Н. Иманлейская и Уразаевская стоянки эпохи бронзы // Об исторических памятниках по долинам Камы и Белой. Казань, 1981б.
17. Старостин П.Н., Казаков Е.П., Габяшев Р.С. Игимский могильник // СА. 1973. № 1.
18. Шокуров А.П. Материалы к археологической карте нижнего течения р. Белой и среднего течения р. Ик // Древности Башкирии. М., 1970.

Список сокращений

АО – Археологические открытия

ТАЭ ИЯЛИ КФАН (ТАЭ) – Татарская археологическая экспедиция
Института языка, литературы и истории им. Г. Ибрагимова Казанского
филиала Академии наук СССР

МОРПТ - Материалы по охране, ремонту и реставрации памятников
в ТССР

НКАЭ – Нижнекамская археологическая экспедиция

НПС – Нефтеперекачивающая станция

ОПИ ИА РАН – Отдел полевых исследований Института
археологии Российской академии наук

РАЭ – Раннеболгарская археологическая экспедиция

СА - Советская археология

Список иллюстраций

- Рис. 1. Административная карта Республики Татарстан, с указанием района обследования.
- Рис. 2. Топографический план обследуемого участка, с указанием мест закладки шурфов.
- Рис. 3. Общий вид обследуемой территории. Вид с севера.
- Рис. 4. Шурф 1. Общий план шурфа 1. Вид с юга.
- Рис. 5. Шурф 1. Профиль северного борта. Вид с юга.
- Рис. 6. Шурф 1. После рекультивации. Вид с запада.
- Рис. 7. Шурф 2. Общий план шурфа 2. Вид с юга.
- Рис. 8. Шурф 2. Профиль северного борта. Вид с юга.
- Рис. 9. Шурф 2. После рекультивации. Вид с юга.
- Рис. 10. Шурф 3. Общий план шурфа 3. Вид с юга.
- Рис. 11. Шурф 3. Профиль северного борта. Вид с юга.
- Рис. 12. Шурф 3. После рекультивации. Вид с юга.
- Рис. 13. Шурф 4. Общий план шурфа 4. Вид с юга.
- Рис. 14. Шурф 4. Профиль северного борта. Вид с юга.
- Рис. 15. Шурф 4. После рекультивации. Вид с юга.

Рис. 1. Административная карта Республики Татарстан, с указанием района обследования.



Рис. 2. Топографический план обследуемого участка, с указанием мест закладки шурфов.

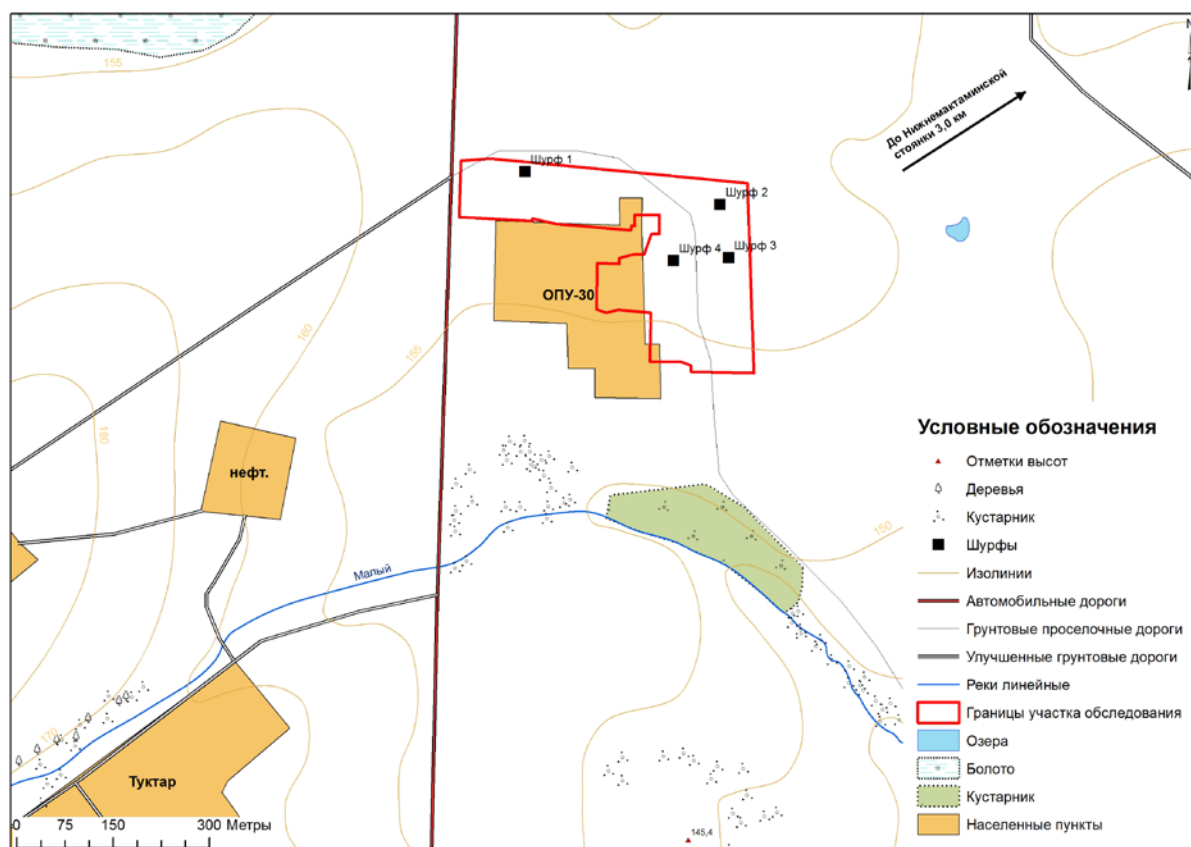


Рис. 3. Общий вид обследуемой территории. Вид с севера.



Рис. 4. Шурф 1. Общий план шурфа 1. Вид с юга.



Рис. 5. Шурф 1. Профиль северного борта. Вид с юга.



Рис. 6. Шурф 1. После рекультивации. Вид с запада.



Рис. 7. Шурф 2. Общий план шурфа 2. Вид с юга.



Рис. 8. Шурф 2. Профиль северного борта. Вид с юга.



Рис. 9. Шурф 2. После рекультивации. Вид с юга.



Рис. 10. Шурф 3. Общий план шурфа 3. Вид с юга.



Рис. 11. Шурф 3. Профиль северного борта. Вид с юга.



Рис. 12. Шурф 3. После рекультивации. Вид с юга.



Рис. 13. Шурф 4. Общий план шурфа 4. Вид с юга.



Рис. 14. Шурф 4. Профиль северного борта. Вид с юга.



Рис. 15. Шурф 4. После рекультивации. Вид с юга.





Министерство культуры Российской Федерации

ОТКРЫТЫЙ ЛИСТ

№ 2266

Настоящий открытый лист выдан:

Сивицкому Максиму Владимировичу

паспорт 9204 № 175077

(серия номер паспорта)

на право проведения археологических полевых работ
на участках строительства складского комплекса, ОРЦ «Агромир Казань» на территории
Коцаковского сельского поселения в Пестречинском районе, логистического центра на
территории промышленной площадки пос.Новониколаевский, №1 Осиповского сельского
поселения в Зеленодольском районе, опытно-промышленного производства присадок для
нефтегазовой промышленности в дер.Туктар Альметьевского района, на территории
с.Тарлаши Лаишевского района в Республики Татарстан.

(место проведения археологических полевых работ)

На основании открытого листа

Сивицкий Максим Владимирович

(Ф.И.О)

имеет право производить следующие археологические полевые работы:
археологические разведки с осуществлением локальных земляных работ на указанной территории в
целях выявления объектов археологического наследия, уточнения сведений о них и планирования
мероприятий по обеспечению их сохранности.

Передоверие права на проведение археологических полевых работ по данному
открытому листу другому лицу запрещается.

Срок действия открытого листа: с 12 декабря 2016 г. по 31 декабря 2016 г.

Дата принятия решения о предоставлении открытого листа: 12 декабря 2016 г.

Первый заместитель Министра

(должность)

(подпись)

В.В.Аристархов

(Ф.И.О.)

Дата 12 декабря 2016 г.

М.П.

010030